

短時間で描けるリアル油絵の技法書です！

「1日で描くリアル油絵の基本 6色+白だけで多彩に描ける本格入門！」

発売のご案内

9月20日(金)発売

株式会社ホビージャパン(本社:東京都渋谷区、代表取締役社長:松下大介)は、実際にモチーフを観察しながら「短時間描き」を紹介する、画期的な油絵の技法書、「1日で描くリアル油絵の基本 6色+白だけで多彩に描ける本格入門!」(ホビージャパンの技法書シリーズ)を、9月20日(金)に発売いたします。

短時間で描けるリアル油絵の技法書です！

写真絵画ブームで「まるで、本物みたい!」と驚かれるような油絵が、SNSを中心にひんぱんに話題になっています。油絵は画面のツヤが美しく、大づかみにも細密にも描けて、輝くような色合いが特徴的です。塗り重ねによるリアルな表現に、もっとも適したアナログ画材です。

しかし、油絵は専門的な知識が必要だと考えられているので、独学で描くことは難しいのが実情です。太筆のタッチを荒っぽく残した粗雑な描き方の解説書がほとんどで、実物に迫るようなリアルな絵の制作方法を詳しく解説する技法書は、ごくわずかしかなかった。

「油絵を描くには長い時間が掛かる」というのも誤解で、描き方の手順さえわかれば、1日で仕上げる事が可能です。本書は、実際にモチーフを観察しながら「短時間描き」を紹介する、画期的な油絵の技法書です。

●使用する絵具は3原色2タイプの6色プラス白色だけ！

絵具や道具が多いと、準備も片付けも大変です。絵具は3原色と白があれば、充分描くことができます。必要最小限の画材と用具を使って、短時間描きできる方法をていねいに紹介します。すぐに実践できるように、具体的な制作プロセスを多数掲載。描くモチーフを、果物や花などの静物画、人体表現としての「手」、そして写真から描く風景画に絞り、気軽に制作を楽しめるように手順を追って解説します。

●描き方の手順にルールがあり、それをマスターするだけ！

画面はB4サイズより小さめで、多くはA5サイズくらいです。1日~1.5日程度で描くので、果物や花のみずみずしさを観察しながら表現できます。大づかみな描き出しから、細密にリアルに描き込むコツを教えます。実は油絵具は比較的ゆっくり乾くので、なめらかなぼかしなどが上手く表現できる応用範囲の広い画材なのです。描く手順さえマスターすれば、驚くほどリアルな表現が誰でも可能です！

●目次

第1章 まずは画材に慣れましょう

第2章 グリザイユで描いてみましょう

第3章 静物1つを1日で1枚(0号、SMサイズ)描きましょう ※SMはサムホールのこと。15.8×22.7cmの大きさ。

第4章 1.5日描き(3号、4号サイズ)に挑戦してみましょう

第5章 写真から風景を描いてみましょう



1日で描くリアル油絵の基本 6色+白だけで多彩に描ける本格入門！

大谷尚哉 著、角丸つづら 編

●定価/本体 2,200円+税 ●発売日/2019年9月20日 ●判型/B5ワイド判・平綴じ 144P

●ISBNコード/978-4-7986-1991-0

◆書籍ページ http://hobbyjapan.co.jp/manga_gihou/item/2482/◆ホビージャパンの技法書 公式WEB http://hobbyjapan.co.jp/manga_gihou/◆twitter https://twitter.com/manga_gihou◆facebook <https://www.facebook.com/mangagihou>

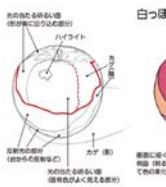
※お問い合わせは下記まで

株式会社ホビージャパン 広報宣伝課 佐藤・会田・深堀・岡本

TEL. 03-5304-9115 FAX. 03-5304-9318 E-mail. pr@hobbyjapan.co.jp〒151-0053 東京都渋谷区代々木 2-15-8 URL: <http://hobbyjapan.co.jp/>

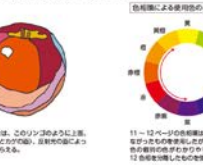
固有色とカゲ色の関係～斜光と横からの光を当てる試み

「真実」リンゴも光の当たり方によって、見える色が変化します。まずは、斜めから光を当てて面白い光景を紹介しましょう。



※真実 「真実」は一面の斜光に照らされた状態。真実の色は斜光の当たる角度によって変化します。

白っぽい光を当てた場合



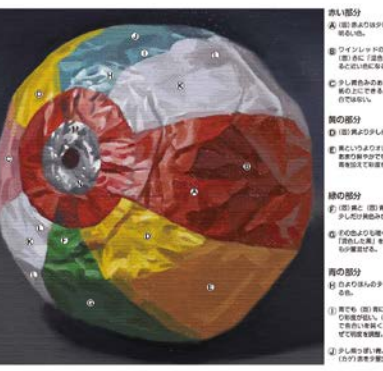
※真実 「真実」は一面の斜光に照らされた状態。真実の色は斜光の当たる角度によって変化します。



青い反射光を当てた場合

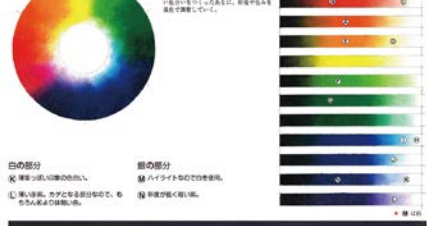


絵の中の色合いを探ってみる



- 赤い部分
- A 赤い部分の色合いを調整する。
 - B ワインレッドのような赤色を、赤い部分の色合いに近づける。
 - C 赤い部分の色合いを、赤い部分の色合いに近づける。
- 黄緑の部分
- D 黄緑部分の色合いを調整する。
 - E 黄緑部分の色合いを、黄緑部分の色合いに近づける。
 - F 黄緑部分の色合いを、黄緑部分の色合いに近づける。
- 緑の部分
- G 黄緑部分の色合いを、黄緑部分の色合いに近づける。
 - H 黄緑部分の色合いを、黄緑部分の色合いに近づける。
 - I 黄緑部分の色合いを、黄緑部分の色合いに近づける。
- 青の部分
- J 黄緑部分の色合いを、黄緑部分の色合いに近づける。
 - K 黄緑部分の色合いを、黄緑部分の色合いに近づける。
 - L 黄緑部分の色合いを、黄緑部分の色合いに近づける。

固有色3色による色相



画面をテカラセル…画面保護、光沢用のニスをかけてみよう!

タテコート

タテコートは、画面を保護するためのニスです。

200ml

500ml

500ml

500ml

1 画面にタテコートを塗ります。

眉毛で塗るときのコツ

2 キャンパス紙の上に置いて塗り終わるまで、眉毛で塗ります。

3 眉毛で塗るときは、画面の中心から塗ります。

4 画面の中心から塗ります。



筆で塗るときのコツ

1 筆先を画面の中心から塗ります。

2 キャンパス紙の上に置いて塗り終わるまで、筆で塗ります。



